

СИСТЕМА ПСИХОЛОГО-ПЕДАГОГИЧЕСКОГО СОПРОВОЖДЕНИЯ ОБРАЗОВАТЕЛЬНОГО ПРОЦЕССА В МБДОУ «ДЕТСКИЙ САД № 63»

Основные положения системы психолого-педагогического сопровождения

Необходимым условием реализации ФГОС ДО в настоящее время становится психологическое сопровождение воспитательно-образовательного процесса. Под психологическим сопровождением понимается система профессиональной деятельности педагога-психолога, направленная на реализацию основной общеобразовательной программы дошкольного образования.

В соответствии с требованиями ФГОС ДО в системе дошкольного образования наиболее востребованным становится психолого-педагогическое сопровождение всех участников образовательного процесса, которыми в дошкольных образовательных учреждениях являются воспитанники, родители (законные представители) и педагогические работники.

Сопровождение - это система профессиональной деятельности, направленная на создание социально-психологических условий для успешного воспитания, обучения и развития ребёнка на каждом возрастном этапе. Поэтому забота о реализации права ребёнка на полноценное и свободное развитие является, сегодня неотъемлемой целью деятельности любого детского сада и школы.

Создание модели психолого-педагогического сопровождения дошкольников в детском саду обеспечит решение этих проблем. При этом ребёнок должен выступать субъектом собственной деятельности, а его активность и свобода должны встречаться и взаимодействовать с субъективностью и активностью взрослых. Важное место занимают психическое здоровье детей, создание психологически безопасной и комфортной образовательной среды. Забота о психологическом здоровье детей в образовательном пространстве - это забота о безопасности каждого растущего человека и безопасности нации завтра. Именно поэтому на современном этапе развития системы дошкольного образования возникает потребность организации психологического сопровождения внедрения федерального государственного образовательного стандарта на уровне каждого дошкольного образовательного учреждения. На уровне каждого дошкольного образовательного учреждения задачей психолого-педагогического сопровождения образовательного процесса является совместная деятельность всех специалистов по выявлению проблем в развитии детей и оказанию первичной помощи в преодолении трудностей в усвоении знаний, взаимодействии с педагогами, родителями, сверстниками.

В основании системы психолого-педагогического сопровождения лежат возрастные особенности детей на разных периодах развития и психолого-педагогические направления деятельности. Психолого-педагогическое сопровождение сегодня является не просто суммой разнообразных методов коррекционно-развивающей работы с детьми, но выступает как комплексная технология поддержки и помощи ребёнку в решении задач развития, обучения, воспитания и социализации.

Концептуальной и методологической основой описываемой модели психолого-педагогического сопровождения являются:

- концепция сопровождения Е.И. Казаковой;
- культурно-исторический подход (Л.С.Выготский, А.Р.Лурия);
- деятельностный подход (Л.А.Венгер, В.В.Давыдов, А.В.Запорожец, А.Н.Леонтьев, Н.Н.Поддьяков, Д.Б.Эльконин и др.);
- - личностный подход (Л.И.Божович, Л.С.Выготский, А.В.Запорожец, А.Н.Леонтьев, В.А.Петровский, Д.Б.Эльконин и др.).

Процесс сопровождения развития ребёнка осуществляется на основе следующих принципов:

- – рекомендательный характер советов сопровождающего;
- – приоритет интересов сопровождаемого;
- – непрерывность сопровождения;
- – мультидисциплинарность сопровождения;
- – стремление к автономизации.

Эти принципы помогают осуществлять на практике различные виды психолого-педагогического сопровождения: индивидуальное и системное.

Основные направления деятельности педагога-психолога: психологическое просвещение, психодиагностика, коррекционно-развивающая работа, психологическое консультирование.

Основные субъекты психологического сопровождения: дети, родители, педагоги.

Цель психологического сопровождения: обеспечить безопасность и сохранение психологического здоровья детей как основу для полноценного психического развития на всех этапах дошкольного детства.

Задачи психологического сопровождения:

1) Содействовать созданию социально-психологических условий для успешного развития детей, опираясь на индивидуальные особенности, реальные личностные достижения каждого ребёнка и зону его ближайшего развития.

2) Содействовать коллективу дошкольного учреждения в гармонизации психологического климата, благоприятного для развития детей

3) Оказывать своевременную психологическую консультативную, диагностическую, коррекционно-развивающую помощь детям, родителям и педагогам в решении психологических проблем при подготовке детей к школе.

4) Способствовать личностному саморазвитию и самореализации педагогов и родителей через различные формы психологического просвещения.

Психологическое сопровождение МБДОУ г. Иркутска №78 осуществляется в рамках группы общеразвивающей направленности, а также компенсирующей направленности для детей логопедических групп от 5 до 7 лет.

Модель психолого-педагогического сопровождения в МБДОУ «Детский сад № 63»

В основу проектируемой модели психолого-педагогического сопровождения были положены следующие принципы:

- научность – использование научно обоснованных и апробированных в педагогической практике технологий и методик;
- системность – организация системы непрерывной работы со всеми участниками образовательного процесса на основе коллегиальности и диалогового взаимодействия;
- комплексность – совместная деятельность различных специалистов, всех участников образовательного процесса в решении задач сопровождения;
- превентивность – обеспечение перехода от принципа «скорой помощи» (реагирование на уже возникшие проблемы) к предупреждению возникновения проблемных ситуаций;
- открытость – последовательное использование ресурсов сетевого взаимодействия и социального партнерства, открытость мероприятий для педагогических и руководящих работников дошкольной образовательной организации;

Предложенная модель состоит в интеграции и концентрации необходимых ресурсов для обеспечения эффективного психолого-педагогического сопровождения образовательного процесса.

Цель реализации модели: создание интегрированного пространства, обеспечивающее комплексное психолого-педагогическое сопровождение образовательного процесса в условиях реализации ФГОС дошкольного образования.

Задачи реализации модели:

- осуществлять учёт специфики возрастного психофизического развития детей дошкольного возраста;
- формировать и развивать психолого-педагогическую компетентность участников образовательного процесса;
- содействовать вариативности направлений и форм психолого-педагогического сопровождения,
- способствовать диверсификации уровней психолого-педагогического сопровождения участников образовательного процесса.

Результат реализации модели:

- создание эффективной системы психолого-педагогического сопровождения образовательного процесса;
- создание многоуровневого интегрированного пространства, обеспечивающего вариативность форм и направлений психолого-педагогического сопровождения;
- выполнение требований ФГОС дошкольного образования в части создания эффективных психолого-педагогических условий реализации образовательной программы дошкольной образовательной организации.

Эффекты реализации модели психолого-педагогического сопровождения образовательного процесса:

- повышение профессиональной компетентности субъектов психолого-педагогического сопровождения;
- рост качества образования в части освоения воспитанниками образовательной программы дошкольного образования;
- увеличение количества субъектов, осуществляющих психолого-педагогическое сопровождение.

Описание модели.

В предлагаемой модели выстраиваются как вертикальные, так и горизонтальные связи. **Вертикальные связи** способствуют диверсификации уровней психолого-педагогического сопровождения и обеспечивают взаимодействие субъектов сопровождения. Горизонтальные связи в свою очередь обеспечивают вариативность направлений и форм сопровождения.

Иерархия вертикальных связей в модели психолого-педагогического сопровождения. В вертикальной плоскости выстраиваются партнёрские отношения субъектов психолого-педагогического сопровождения на четырёх уровнях:

- муниципальный уровень;
- институциональный уровень;
- групповой уровень;
- индивидуальный.

Схема взаимодействия по вертикали



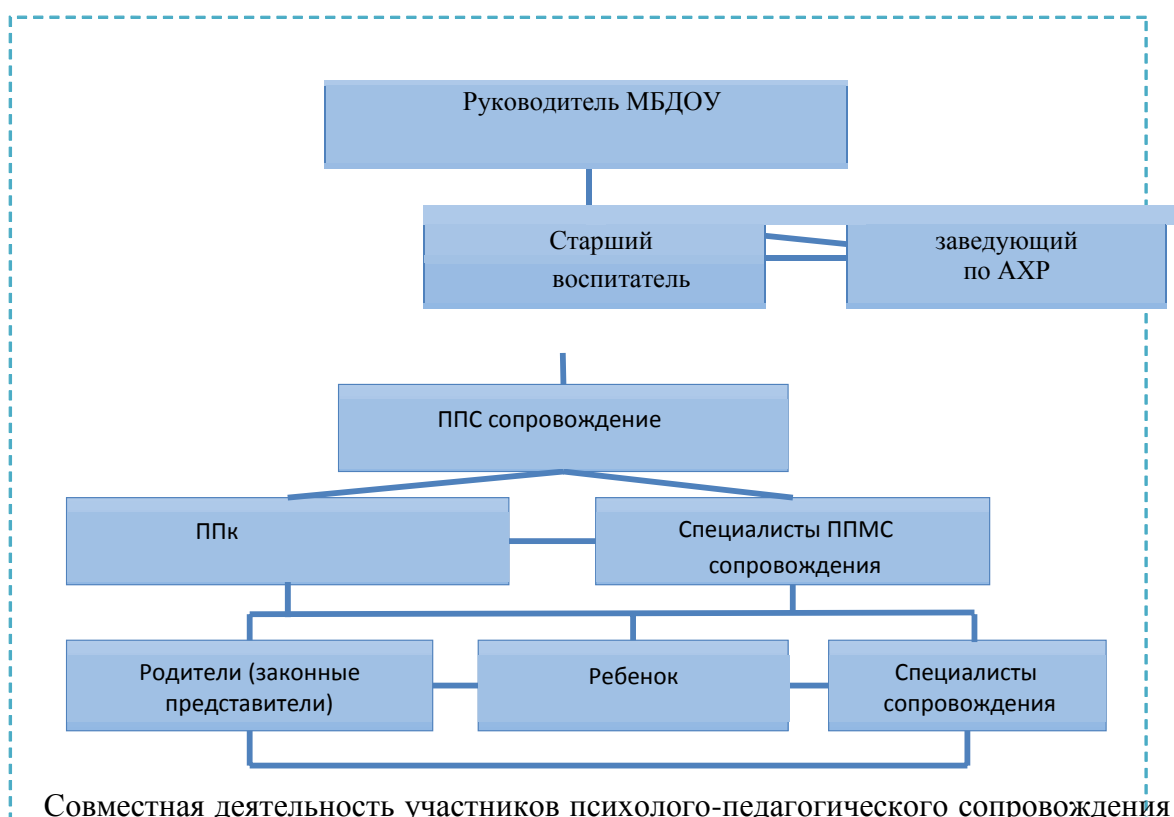
- **ГПМПК** – городская психолого-медико-педагогическая комиссия выступает в данной модели как структура, обеспечивающая своевременное выявление детей с особенностями в физическом и (или) психическом развитии и (или) отклонениями в поведении, организация и проведение их комплексного психолого-медико-педагогического обследования и подготовка по результатам обследования рекомендаций по оказанию им психолого-медико-педагогической помощи и организации их обучения и воспитания, а также подтверждение, уточнение или изменение ранее данных рекомендаций;

- **ППк** – психолого-педагогический консилиум это структура, которая уполномочена координировать организацию психолого-педагогического сопровождения на уровне дошкольной образовательной организации, взаимодействовать с другими структурами и субъектами сопровождения;

Педагоги, специалисты, родители (законные представители) и ребёнок выступают активными субъектами психолого-педагогического сопровождения, организующие деятельность в рамках сопровождения на индивидуальном и групповом уровне.

Горизонтальная плоскость модели представлена в виде двух направлений, которые обеспечивают вариативность форм психолого-педагогического сопровождения реализации образовательной программы дошкольного образования: предупреждение возможного неблагополучия (создание благоприятных психолого-педагогических условий; повышение психолого-педагогической компетентности; профилактические мероприятия и т.д.) и решение уже имеющихся проблем (деятельность ПП консилиума, реализации программ индивидуального сопровождения специалистами ППМС сопровождения).

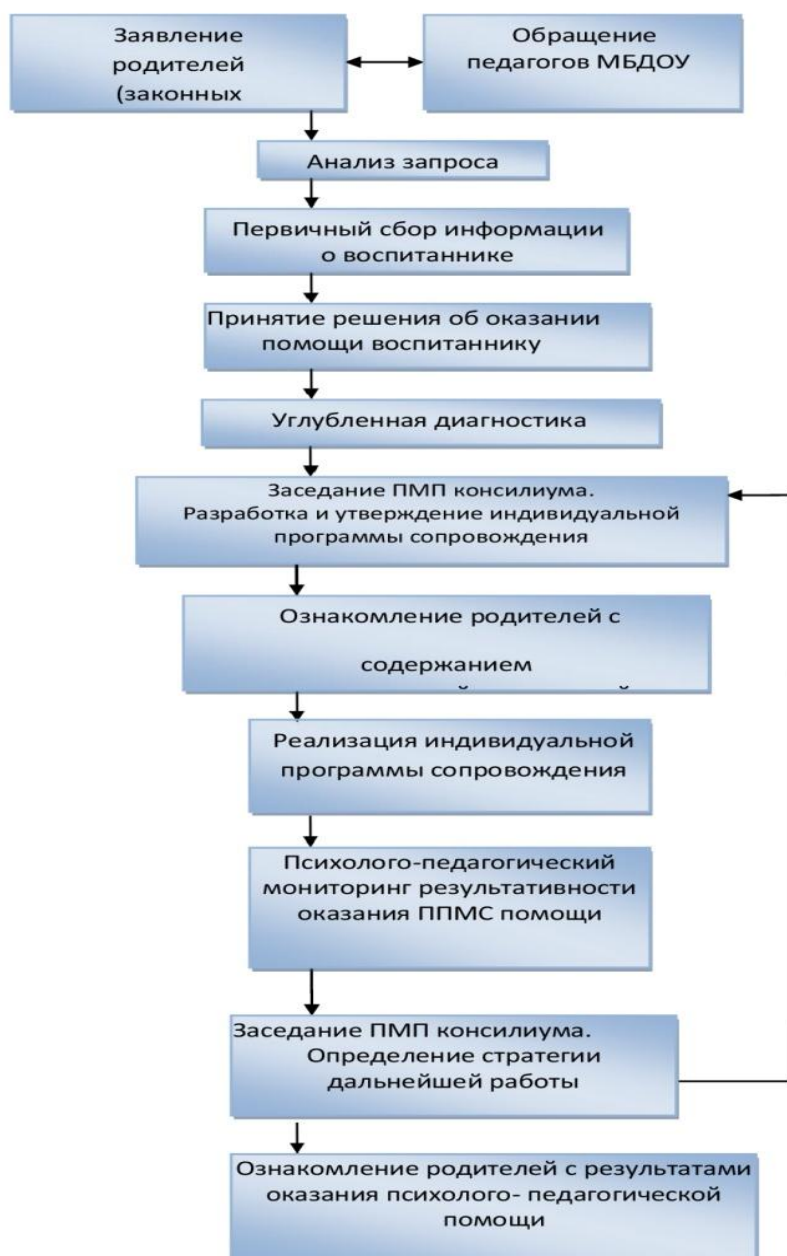
Структура психолого-педагогического сопровождения



Совместная деятельность участников психолого-педагогического сопровождения реализации образовательной программы дошкольного образования включает следующие блоки: Психолого-педагогическое сопровождение процесса адаптации детей дошкольного возраста к условиям МБДОУ.

1. Психолого-педагогическое сопровождение детей дошкольного возраста по освоению ООП (3 -7 лет).
2. Психолого-педагогическое сопровождение детей старшего дошкольного возраста (5-7 лет) по подготовке к школе.
3. Психолого-педагогическое сопровождение детей с особыми образовательными потребностями - дети с ОВЗ.
4. Психолого-педагогическое сопровождение детей с особыми образовательными потребностями - одаренные дети.
5. Психолого-педагогическое сопровождение детей «группы риска»

Схема-алгоритм оказания психолого-педагогической помощи воспитанникам, испытывающим трудности в освоении образовательной программы, своем развитии и социальной адаптации



Примерный порядок оказания психолого-педагогической и медико-социальной помощи воспитанникам, испытывающим трудности в освоении образовательной программы, развитии и социальной адаптации

Этапы	Мероприятия	Ответственные	Временной интервал (сроки)
1. Запрос на оказание помощи.	<p>1. Родитель (законный представитель) воспитанника заполняет заявление на оказание психолого-педагогической и медико-социальной помощи.</p> <p>В случае, если выявлены воспитанники с трудностями в освоении образовательной программы, своем развитии или социальной адаптации, а родители (законные представители) отказываются от предоставления помощи, заявление заполняется родителем (законным представителем) в пункте «отказ от оказания помощи».</p> <p>В случае отказа родителя от оказания психолого-педагогической и социальной помощи воспитаннику специалистами образовательной организации осуществляется профилактическая деятельность.</p> <p>2. Заявление родителя регистрируется в Журнале регистрации заявлений о предоставлении психолого-педагогической и социальной помощи воспитанникам, испытывающим трудности в освоении образовательной программы, развитии и социальной адаптации. При регистрации заявления родителю оказывается информационная поддержка по формам оказания помощи.</p>	Заведующий, родитель (законный представитель).	10-15 мин.
2. Анализ запроса.	<p>Цель: изучение первичной документации (заявления родителя), обозначение проблемы, сбор первичной информации.</p> <p>1. Заявление поступает к председателю ППк.</p> <p>2. Председатель ППк совместно со специалистами службы ППМС- сопровождения анализируют наличие трудностей у воспитанника и определяют состав специалистов для оказания помощи.</p> <p>3. Сбор первичной информации о воспитаннике (в зависимости от запроса родителей).</p> <p>4. Определение формы оказания помощи: психолого-педагогическое консультирование родителей (законных представителей) и педагогических работников; коррекционно-развивающие и компенсирующие занятия с воспитанником, логопедическая помощь; реабилитационные и другие медицинские мероприятия; - социально-адаптивные занятия</p>	Председатель ППк, специалисты ППМС-сопровождения (педагог- психолог, учитель-логопед(дефектолог), воспитатель).	3 дня.

3.Принятие решения об оказании помощи воспитанникам.	Цель: информирование родителей (законных представителей) о предоставлении помощи воспитанникам, испытывающим трудности в освоении образовательной программы, своем развитии и социальной адаптации.	Специалист службы ППМС - сопровождения.	В течение 5 рабочих дней с момента получения заявления.
4. Диагностика	Цель: сбор информации к заседанию ППк 1. Информация о состоянии здоровья воспитанника. 2. Углубленная диагностика психического развития. 3. Диагностика речевого развития. 4.Диагностика уровня социальной адаптации, бытовых навыков и умений. 5. Педагогическая диагностика (выявление трудностей в освоении образовательной программы, определение уровня актуального развития, выявление личностного ресурса).	педагог-психолог, учитель-логопед(дефектолог), воспитатели	3-4 дня.
5. Заседание ПМП консилиума. Ознакомление родителей с индивидуальной программой сопровождения.	Цель: составление и утверждение индивидуальной программы сопровождения. 1.Обсуждение представлений специалистов на воспитанника. 2.Согласование взаимодействия специалистов, распределение ответственности.	председатель ППк, заведующий, заместитель заведующего по УВР, члены ПП консилиума.	1 день.
6.Реализация индивидуальной программы сопровождения.	Цель: оказание ППМС помощи: 1 – педагогическая помощь (воспитатели, специалисты); 2 –психологическая помощь (педагог-психолог); 3 –логопедическая помощь (учитель-дефектолог, учитель-логопед); 4 - диспетчерская помощь (специалисты других организаций и служб города).	Педагог-психолог, учитель-логопед, Педагог-психолог, медицинский работник, воспитатель и иные специалисты	Индивидуально, согласно программе сопровождения.
7.Мониторинг результативности оказания ППМС помощи.	Цель: динамическое наблюдение за эффективностью оказания ППМС помощи. 1. Промежуточный мониторинг. 2. Внесение корректив в индивидуальную программу сопровождения. 3. Итоговый мониторинг результативности мер психолого-педагогической помощи (выход на дальнейшее сопровождение или прекращение работы).	Специалисты ППМС сопровождения, председатель ПМПк, заведующий, заместитель заведующего по УВР	Индивидуально, согласно программе сопровождения.
8.Ознакомление родителей с результатами оказания ППМС помощи.	Цель: информирование родителей (законных представителей) о результатах оказания ППМС помощи.	Специалисты ППМС сопровождения.	Индивидуально, согласно программе сопровождения.

Содержание деятельности педагога-психолога по сопровождению участников образовательных отношений

Психологическое сопровождение реализации Основной (адаптированной) образовательной программы МБДОУ по освоению образовательных областей в соответствии с ФГОС ДО.

Психолого-педагогическое сопровождение обеспечивает, с учетом приоритетного направления деятельности ДОУ в соответствии ФГОС и сферы компетентности педагога-психолога, в реализации пяти направлений развития детей: познавательное, речевое, социально-коммуникативное, художественно-эстетическое и физическое.

К сфере профессиональной компетентности педагога-психолога относятся следующие образовательные области:

Познавательное направление.

Познавательное развитие предполагает развитие интересов детей, любознательности и познавательной мотивации; формирование познавательных действий, становление сознания; развитие воображения и творческой активности; формирование первичных представлений о себе, других людях, объектах окружающего мира, о свойствах и отношениях объектов окружающего мира (форме, цвете, размере, материале, звучании, ритме, темпе, количестве, числе, части и целом, пространстве и времени, движении и покое, причинах и следствиях и др.).

Поддерживать детское любопытство и развивать интерес детей к совместному со взрослым и самостоятельному познанию.

Развивать познавательные и речевые умения по выявлению свойств, качеств и отношений объектов окружающего мира (предметного, природного, социального), способы обследования предметов.

Формировать представления о сенсорных эталонах: цветах спектра, геометрических фигурах, отношениях по величине и поддерживать использование их в самостоятельной деятельности (наблюдении, игре-экспериментировании, развивающих, коррекционных, дидактических играх и других видах деятельности).

Обогащать представления об объектах ближайшего окружения и поддерживать стремление отражать их в разных продуктах детской деятельности.

Речевое направление.

Речевое развитие включает владение речью как средством общения и культуры; обогащение активного словаря; развитие связной, грамматически правильной диалогической и монологической речи; развитие речевого творчества; развитие звуковой и интонационной культуры речи, фонематического слуха;

Социально-коммуникативное направление.

Социально-коммуникативное развитие направлено на усвоение норм и ценностей, принятых в обществе, включая моральные и нравственные ценности; развитие общения и взаимодействия ребёнка с взрослыми и сверстниками; становление самостоятельности, целенаправленности и саморегуляции собственных действий; развитие социального и эмоционального интеллекта, эмоциональной отзывчивости, сопереживания, формирование готовности к совместной деятельности со сверстниками. Способствовать установлению положительных контактов между детьми, основанных на общих интересах к действиям. Развивать эмоциональную отзывчивость.

Физическое направление.

Физическое развитие включает приобретение опыта в следующих видах деятельности детей: двигательной, в том числе связанной с выполнением упражнений, направленных на развитие таких физических качеств, как координация и гибкость; способствующих правильному формированию опорно-двигательной системы организма, развитию равновесия, координации движения, крупной и мелкой моторики обеих рук, а также с правильным, не наносящем ущерба организму, выполнением основных движений (ходьба, бег, мягкие прыжки, повороты в обе стороны), формирование начальных

представлений о некоторых видах спорта, овладение подвижными играми с правилами; становление целенаправленности и саморегуляции в двигательной сфере; становление ценностей здорового образа жизни.

Развивать у детей потребность в двигательной активности. Целенаправленно развивать у детей физические качества: скоростно-силовые качества, быстроту реакции на сигналы и действие в соответствии с ними; содействовать развитию координации, общей выносливости, силы, гибкости; Развивать у детей умение согласовывать свои действия с движениями других: начинать и заканчивать упражнения одновременно, соблюдать предложенный темп; самостоятельно выполнять простейшие построения и перестроения, уверенно, в соответствии с указаниями;

Художественно-эстетическое направление

Художественно-эстетическое развитие предполагает развитие предпосылок ценностно-смыслового восприятия и понимания произведений искусства (словесного, музыкального, изобразительного), мира природы; становление эстетического отношения к окружающему миру; формирование элементарных представлений о видах искусства; восприятие музыки, художественной литературы, фольклора; стимулирование сопереживания персонажам художественных произведений; реализацию самостоятельной творческой деятельности детей (изобразительной, конструктивно-модельной, музыкальной, и др.).

Формировать сенсорный опыт и развивать положительный эмоциональный отклик детей на эстетические свойства и качества предметов, на эстетическую сторону явлений природы и окружающего мира.

Формировать умения внимательно рассматривать картинку, народную игрушку, узнавать в изображенном знакомые предметы и объекты, устанавливать связь между предметами и их изображением в рисунке, лепке; понимать сюжет, эмоционально откликаться, реагировать, сопереживать героям; привлечь внимание к некоторым средствам выразительности.

Непосредственно образовательная деятельность основана на организации педагогом- психологом видов деятельности, заданных ФГОС дошкольного образования.

Игровая деятельность является ведущей деятельностью ребенка дошкольного возраста. В организованной образовательной деятельности она выступает в качестве основы для интеграции всех других видов деятельности ребенка дошкольного возраста. В младшей и средней группах детского сада игровая деятельность является основой решения всех образовательных задач. Игровая деятельность представлена в образовательном процессе в разнообразных формах - это дидактические и сюжетно-дидактические, развивающие, подвижные игры, игры-путешествия, игровые проблемные ситуации, игры-инсценировки, игры-этюды и пр.

Коммуникативная деятельность направлена на решение задач, связанных с развитием свободного общения детей и освоением всех компонентов устной речи, освоение культуры общения и этикета, воспитание толерантности, подготовки к обучению грамоте (в старшем дошкольном возрасте).

Познавательная-исследовательская деятельность включает в себя широкое познание детьми объектов живой и неживой природы, предметного и социального мира (мира взрослых и детей, деятельности людей, знакомство с семьей и взаимоотношениями людей, городом, страной и другими странами), безопасного поведения, освоение средств и способов познания (моделирования, экспериментирования), сенсорное и математическое развитие детей.

Конструирование и изобразительная деятельность детей развитием способности художественного восприятия. Художественное восприятие произведений искусства существенно обогащает личный опыт дошкольников, обеспечивает интеграцию между познавательной-исследовательской, коммуникативной и продуктивной видами деятельности.

Образовательная деятельность, осуществляемая в ходе режимных моментов требует особых форм работы в соответствии с реализуемыми задачами воспитания, обучения и развития ребенка.

Направления деятельности педагога-психолога по психолого-педагогическому сопровождению

Примечание: Каждое из направлений строится с учетом возрастных возможностей детей, ведущего вида деятельности, опирается на игровые технологии и приемы.

Психодиагностика. Цель: получение информации об уровне психического развития детей, выявление индивидуальных особенностей и проблем участников воспитательно-образовательного процесса.

Деятельность:

- Обследование детей первой, второй младшей группы (3-4 года) для определения уровня психического развития и выстраивания индивидуальной траектории развития ребенка.

- Диагностика воспитанников средней (4-5 лет) и старшей группы (5-6 лет) с целью определения уровня психического развития и эмоционально-волевой сферы развития детей для организации и координации работы в данных группах.

- Диагностика воспитанников в рамках медико-психолого-педагогического консилиума (ПМПк) ДОУ, согласно положению о МППС.

- Диагностика психологической готовности к обучению в школе детей подготовительной группы (6-7 лет).

По запросам родителей, воспитателей, администрации ДОУ и личным наблюдениям психолог проводит углубленную диагностику развития ребенка, детского, педагогического, родительского коллективов с целью выявления и конкретизации проблем участников воспитательно-образовательного процесса.

Психопрофилактика. Цель: предупреждение дезадаптации (нарушений процесса приспособления к среде) возможных проблем в развитии и взаимодействии участников воспитательно-образовательного процесса, просветительская деятельность, создание благоприятного психологического климата в учреждении, осуществление мероприятий по предупреждению и снятию психологической перегрузки.

В связи с возрастанием количества детей с пограничными и ярко выраженными проблемами в психическом развитии, перед психологом стоит задача - содействовать первичной профилактике и интеграции этих детей в социум.

Для этого предусмотрено:

Работа по адаптации субъектов образовательного процесса (детей, педагогов, родителей) к условиям новой социальной среды:

- анализ медицинских карт (карта «История развития ребенка») вновь поступающих детей для получения информации о развитии и здоровье ребенка, выявление детей группы риска, требующих повышенного внимания психолога;

- групповые и индивидуальные консультации для родителей вновь поступающих детей;

- информирование педагогов о выявленных особенностях ребенка и семьи, с целью оптимизации взаимодействия участников воспитательно-образовательного процесса.

Выявление случаев психологического неблагополучия педагогов и разработка совместно с администрацией путей устранения причин данного состояния в рабочей ситуации.

Отслеживание динамики социально-личностного развития детей. Содействие благоприятному социально-психологическому климату в ДОУ.

Профилактика профессионального выгорания у педагогического коллектива.

Участие в экспертной оценке проектируемой предметно-пространственной развивающей среды.

Коррекционная и развивающая работа.

Цель: создание условий для раскрытия потенциальных возможностей ребенка, коррекция отклонений психического развития.

Коррекционная и развивающая работа планируется и проводится с учетом приоритетного направления – познавательное и речевое развитие, с учетом специфики детского коллектива (группы), отдельного ребенка.

В коррекционной работе педагог-психолог опирается на эталоны психического развития, описанные в детской, возрастной и педагогической психологии. В развивающей работе предусмотрена ориентация на средневозрастные нормы развития для создания таких условий, в которых ребенок сможет подняться на оптимальный для него уровень развития. Последний может быть как выше, так и ниже среднестатистического.

Объектом коррекционной и развивающей работы являются проблемы в познавательной, эмоциональной, мотивационной, волевой, поведенческой сферах, которые влияют, в конечном счете, на формирование у дошкольников интегративных качеств и на развитие ребенка в целом. Эта работа проводится с детьми, имеющими развитие в пределах возрастной нормы. Если выявленные отклонения выражены в значительной степени, ребенок зачисляется в группу МППС ДООУ на основании диагностического обследования специалистов ДООУ и согласия родителей на специальное образование ребенка в рамках ДООУ. В группу МППС зачисляются дети старшей и подготовительной групп. В случае трудностей в коррекции в рамках ДООУ ребенок направляется на консультацию к специалистам городской психолого-медико-педагогической комиссии на основании решения медико-психолого-педагогического консилиума ДООУ. Дальнейшая коррекционная и развивающая работа с данными детьми строится на основе полученного заключения и рекомендаций медико-психолого-педагогической службы.

Деятельность.

Проведение занятий с вновь прибывшими детьми – Адаптационные игры, наблюдение.

Проведение коррекционно-развивающих занятий с детьми старших и подготовительной групп, с целью формирования предпосылок учебной деятельности, коррекции и развития познавательной и эмоциональной,

волевой сфер (с учетом результатов промежуточной диагностики на начало учебного года).

Выстраивание индивидуальной траектории (индивидуальный образовательный маршрут) развития ребенка в процессе обучения.

Психологическое консультирование. Цель: оптимизация взаимодействия участников воспитательно-образовательного процесса и оказание им психологической помощи при выстраивании и реализации индивидуальной программы воспитания и развития.

Психологическое консультирование состоит в оказании психологической помощи при решении проблем, с которыми обращаются родители, воспитатели и администрация ДООУ. Тематика проводимых консультаций обусловлена рамками профессиональной компетентности педагога-психолога ДООУ. При необходимости, педагог-психолог ориентирует консультируемого на получение психологической помощи в службах города по теме запроса.

Деятельность:

Консультирование по вопросам, связанным с оптимизацией воспитательно-образовательного процесса в ДООУ и семье в интересах ребенка.

Консультирование по вопросам воспитания детей с особыми образовательными потребностями.

Психолог инициирует групповые и индивидуальные консультации педагогов и родителей и иные формы работы с персоналом учреждения с целью личностного и профессионального роста.

Психологическое просвещение. Цель: создание условий для повышения психологической компетентности педагогов, администрации ДОУ и родителей, формирование запроса на психологические услуги и обеспечение информацией по психологическим проблемам, а именно:

- повышение уровня психологических знаний;
- включение имеющихся знаний в структуру деятельности. Психологическое просвещение педагогов и родителей опирается на

результаты изучения конкретных особенностей ДОУ, с учетом традиций и местных условий, квалификации и особенностей педагогического коллектива, своеобразие детей и родителей.

Деятельность:

Проведение систематизированного психологического просвещения педагогов в форме семинаров, конференций, практикумов.

1. Психологические особенности детей каждой возрастной группы.

3. Особенности работы педагога с проблемными детьми. 4. Стили педагогического общения

5. Психологические основы взаимодействия с семьей.

6. Особенности построения воспитательно-образовательного процесса с учетом гендерных различий дошкольников и др.

Проведение систематизированного психологического просвещения родителей в форме родительских собраний, круглых столов и пр. с обязательным учетом в тематике возраста детей и актуальности рассматриваемых тем для родителей по темам:

1. Адаптация ребенка к ДОУ.

2. Кризисы 3-х лет и 6-7 лет.

3. Наиболее типичные ошибки семейного воспитания.

4. Профилактика неблагоприятного развития личности ребенка: инфантилизма, демонстративности, вербализма, ухода от деятельности и прочее.

5. Воспитание произвольности поведения и управляемости.

6. Психологическая готовность к обучению.

7. Половое воспитание и развитие. Дополнительно:

Создание информационных уголков по типу «Советы психолога» в каждой группе и информационного стенда в пространстве ДОУ.

Каждое из названных направлений строится с учетом возрастных возможностей детей, ведущего вида деятельности и, опирается, в основном, на игровые технологии и приемы.

Психолого-педагогическое сопровождение детей с особыми образовательными потребностями - дети с ОВЗ.

Психолого-педагогическое сопровождение детей с особыми образовательными потребностями - одаренные дети.

Самым сенситивным периодом для развития способностей является раннее детство и дошкольный возраст. Для ребенка этого возраста характерна высокая познавательная активность, повышенная впечатлительность, потребность в умственной нагрузке. У него развита интуиция, яркость, конкретность представляемых образов и легкость манипулирования ими. Исходя из этого, для развития творческих способностей в образовательных учреждениях необходимо своевременно выявлять детей с предпосылками одаренности, проводить специальную работу по сохранению и дальнейшему развитию их способностей, опираясь на собственную активность детей, объединяя усилия педагога-психолога, воспитателей, узких специалистов, родителей.

Одним из приоритетных направлений работы дошкольного учреждения, является работа с одаренными детьми, которая является неотъемлемой частью более широкой проблемы реализации творческого потенциала личности.

Задачи.

1. Разработать систему мониторинга и развития предпосылок одаренности у детей дошкольного возраста.

2. Выявить детей с предпосылками одаренности.

3. Составить индивидуальные маршруты психолого-педагогического сопровождения одаренных детей.

4. Скоординировать и интегрировать деятельность специалистов и родителей в этом направлении.

5. Разработать план мероприятий для развития творческих способностей воспитанников детского сада.

Планируемые результаты:

1. Создание банка данных детей с предпосылками различных видов одаренности.

2. Повышение уровня индивидуальных достижений детей в образовательных, творческих и других направлениях деятельности, к которым у них есть способности.

3. Высокая динамика развития продуктивного творческого мышления детей с общей одаренностью.

Ключевыми направлениями работы психолога ДООУ с детьми с ОВЗ является диагностическая, коррекционная и развивающая работа; профилактическая и консультативная работа с педагогами и родителями, воспитывающими детей данной категории.

Содержание программы коррекционной работы определяют следующие принципы:

Соблюдение интересов ребёнка. Принцип определяет позицию специалиста, который призван решать проблему ребёнка с максимальной пользой и в интересах ребёнка.

Системность и доступность. Принцип обеспечивает единство диагностики, коррекции и развития, т. е. системный подход к анализу особенностей развития и коррекции нарушений детей с ограниченными возможностями здоровья, а также всесторонний многоуровневый подход специалистов различного профиля, взаимодействие и согласованность их действий в решении проблем ребёнка; участие в данном процессе всех участников образовательного процесса.

Непрерывность. Принцип гарантирует ребёнку и его родителям (законным представителям) непрерывность помощи до полного решения проблемы или определения подхода к её решению.

Вариативность. Принцип предполагает создание вариативных условий для получения образования детьми, имеющими различные недостатки в физическом и (или) психическом развитии.

Принцип интегрированности в общую образовательную среду. Принцип предполагает включение детей с ограниченными возможностями здоровья в совместную образовательную и воспитательную деятельность образовательного учреждения, окружающего социума.

Принцип взаимодействия с социальными партнёрами. Принцип обеспечивает возможность сотрудничества с социально-культурными учреждениями муниципалитета по вопросам преемственности обучения, развития, социализации и здоровьесбережения детей с ограниченными возможностями здоровья.

Принцип создания ситуации успеха. Принцип предполагает создание условий для раскрытия индивидуальных способностей детей с ОВЗ, как на занятиях, так и вне занятий,

безусловное принятие каждого ребёнка. Гуманность – вера в возможности каждого ребёнка, субъективный позитивный подход.

Реалистичность – учёт реальных возможностей детей в различных ситуациях, их возрастных, личностных и психофизических особенностей развития.

Адекватность – право ребёнка выбирать из предложенного максимального объёма информации столько, сколько он может усвоить.

Вариативность (гибкость) – изменчивость содержания и способов деятельности в зависимости от своеобразия ситуации, позиции и возможностей детей.

Адаптивность – подходы и требования к детям не должны быть застывшими, не должны исходить из какого-то абстрактного представления об идеале, а должна ориентироваться на конкретных детей с их реальными возможностями и потребностями.

Последовательность.

Рекомендательный характер оказания помощи. Принцип обеспечивает соблюдение гарантированных законодательством прав родителей (законных представителей) детей с ОВЗ выбирать формы получения образования, образовательные учреждения, защищать законные права и интересы детей, включая обязательное согласование с родителями (законными представителями) вопроса о направлении (переводе) детей с ограниченными возможностями здоровья в специальные (коррекционные) образовательные учреждения.

Принцип психологической комфортности – создание образовательной среды, обеспечивающей снятие всех стрессообразующих факторов.

Программа коррекционной работы на дошкольной ступени образования включает в себя взаимосвязанные направления. Данные направления отражают ее основное содержание:

Диагностическое направление.

Для успешности воспитания и обучения детей с ОВЗ необходима правильная оценка их возможностей и выявление особых образовательных потребностей. В связи с этим особая роль отводится психолого-медико-педагогической диагностике, позволяющей:

- своевременно выявить детей с ОВЗ;
- выявить индивидуальные психолого-педагогические особенности ребенка с ОВЗ;
- определить оптимальный педагогический маршрут;
- обеспечить индивидуальным сопровождением каждого ребёнка с ОВЗ в дошкольном учреждении;
- спланировать коррекционные мероприятия, разработать программы коррекционной работы;
- оценить динамику развития и эффективность коррекционной работы; определить условия воспитания и обучения ребёнка;
- консультировать родителей ребенка.
-

В соответствии с особенностями развития ребенка и решением консилиума образовательного учреждения психолог определяет направления и средства коррекционно-развивающей работы, периодичность и продолжительность цикла специальных занятий. Наиболее важной задачей является при этом разработка индивидуально-ориентированных программ психологической помощи или использование уже имеющихся разработок в соответствии с индивидуально-психологическими особенностями ребёнка или группы детей в целом.

Коррекционно-развивающее направление.

Основными направлениями коррекционно-развивающей работы психолога с детьми с ОВЗ, находящимися в условиях образовательной интеграции, являются:

- развитие эмоционально-личностной сферы и коррекция её недостатков (посредством арт-терапии, сказкотерапии, пескотерапии, музыкотерапии, ароматерапии, релаксотерапии и др.);

- развитие познавательной деятельности и целенаправленное формирование высших психических функций;

- формирование произвольной регуляции деятельности и поведения; формирование и развитие социальных навыков и социализации.

Психологические занятия с детьми по содержанию не должны копировать программы занятий дефектологической направленности, где основной акцент делается на развитие и коррекцию когнитивной сферы.

Психолого-педагогическое сопровождение детей «группы риска»

Целью психолого-педагогического сопровождения в ДОУ является сохранение и укрепление психологического здоровья воспитанников дошкольного учреждения.

Данная цель решается с помощью раскрытия следующих задач:

- диагностическое обследование познавательной и эмоциональной сферы;
- психолого-педагогическое обеспечение образовательной программы;
- разработка и внедрение психолого-педагогических программ, направленных на преодоление отклонений в психологическом и социальном здоровье и профилактику девиантного поведения;
- создание условий для психологически комфортного пребывания ребенка в детском саду;
- консультационная работа с педагогами и родителями;
- индивидуальная, групповая развивающая работа и психологическая коррекция.

Алгоритм системного сопровождения ребенка включает следующую поэтапную стратегию:

Первый этап — диагностический — сбор информации о ребенке, определение характера детских проблем и путей их решения.

Второй этап — поисковый — выработка рекомендаций для ребенка, педагога, родителей, специалистов, составление индивидуального коррекционно — развивающего маршрута для каждого проблемного воспитанника.

Третий этап — деятельностный — решение проблем, то есть выполнение рекомендаций каждым участником сопровождения.

Четвертый этап — рефлексивный — анализ выполненных результатов работы. (Что удалось? Что не получилось? Почему?). Корректировка дальнейшей траектории развития ребенка.

Таким образом, продуктивное психолого-педагогическое сопровождение оказывает квалифицированную коррекционно-развивающую, консультативно-методическую, психодиагностическую помощь детям и их родителям, педагогам по вопросам развития, воспитания, адаптации и обучения.

Взаимодействие педагога-психолога со специалистами ДОУ

С руководителем ДОУ

1. Участвует в обсуждении актуальных направлений работы образовательного учреждения, совместно с администрацией планирует свою деятельность таким образом, чтобы быстрее достичь поставленной педагогическим коллективом цели.

2. Уточняет запрос на психологическое сопровождение воспитательно-образовательного процесса, на формы и методы работы, которые будут эффективны для данного образовательного учреждения.

3. Осуществляет поддержку в разрешении спорных и конфликтных ситуаций в коллективе.
4. Оказывает психологическую поддержку при адаптации новых работников коллектива.
5. При необходимости рекомендует администрации направить ребенка с особенностями развития на ПМПК.
6. Участвует в комплектовании групп с учетом индивидуальных психологических особенностей детей.
7. Предоставляет отчетную документацию.

Со старшим воспитателем

1. Участвует в разработке основной (адаптированной) образовательной программы ДОУ в соответствии с ФГОС ДО.
2. Формирует содержание Психолого-педагогической работы по организации деятельности взрослых и детей в освоении образовательных областей.
3. Анализирует психологический компонент в организации воспитательной работы в учреждении и вносит предложения по повышению эффективного психологического сопровождения воспитательно-образовательного процесса.
4. Участвует в разработке методических и информационных материалов по психолого-педагогическим вопросам.
5. Участвует в деятельности Советов педагогов и иных советов образовательного учреждения, психолого-педагогических консилиумов.
6. Вносит предложения по совершенствованию образовательного процесса в ДОУ с точки зрения создания в нем психологического комфорта.
7. Участвует в организации методических объединений и является членом ПМПК.
8. Предоставляет документацию в течение всего учебного года (план работы, аналитические справки, анализ работы за год).
9. Участвует во внедрении и адаптации новых программ работы (ФГОС ДО, мультимедийные технологии, ИКТ-технологии).
10. Участвует в организации и проведении Дня открытых дверей.

С воспитателем

1. Содействует формированию банка данных развивающих игр с учетом психологических особенностей дошкольников.
2. Участвует совместно с воспитателем в организации и проведении различных праздничных мероприятий.
3. Оказывает консультативную и практическую помощь воспитателям по соответствующим направлениям их профессиональной деятельности.
4. Организует и проводит консультации (индивидуальные, групповые, тематические, проблемные) по вопросам развития детей, а также практического применения психологии для решения педагогических задач, тем самым, повышая их социально-психологическую компетентность.
5. Проводит консультирование воспитателей по предупреждению и коррекции отклонений и нарушений в эмоциональной и когнитивной сферах у детей.
6. Оказывает психологическую профилактическую помощь воспитателям с целью предупреждения у них эмоционального выгорания.
7. Содействует повышению уровня культуры общения воспитателя с родителями.
8. Участвует во внедрении и адаптации новых программ работы (ФГОС ДО, мультимедийные технологии, ИКТ-технологии)
9. Участвует в деятельности по психологической подготовке детей к школе (активизация внимания и памяти), просвещает воспитателей по данной тематике.

С музыкальным руководителем

1. Оказывает помощь в рамках психологического сопровождения деятельности музыкального руководителя.

2. Участвует в подборе музыкального сопровождения для проведения релаксационных упражнений на музыкальных занятиях.

3. Проводит совместные занятия со старшими дошкольниками с целью развития творческого воображения, фантазии, психологического раскрепощения каждого ребенка.

4. Учит детей определять, анализировать и обозначать словами свои переживания, работая над их эмоциональным развитием, в ходе прослушивания различных музыкальных произведений (для комплексных занятий)

5. Оказывает консультативную помощь в разработке сценариев, праздников, программ развлечений и досуга, распределение ролей.

6. Осуществляет сопровождение на занятиях по развитию памяти, внимания, координации движений, при подготовке к проведению праздников, досуга.

7. Участвует в организации и проведении театрализованных представлений.

8. Обеспечивает психологическую безопасность во время проведения массовых праздничных мероприятий.

С инструктором по физической культуре

1. Участвует в составлении программы психолого-педагогического сопровождения по физическому развитию в рамках ФГОС ДО.

2. Оказывает помощь в подборе игровых упражнений с учетом возрастных и психофизиологических особенностей детей, уровня их развития и состояния здоровья.

3. Способствует развитию мелкомоторных и основных движений.

4. Формирует потребность в двигательной активности и физическом совершенствовании.

5. Способствует взаимодействию детей разных возрастов (например, организуя соревнования между возрастными группами: старшей и подготовительной).

6. Участвует в поиске новых эффективных методов и в целенаправленной деятельности по оздоровлению.

7. Систематизирует результаты диагностики для постановки дальнейших задач по физическому развитию.

8. Способствует внедрению в работу здоровьесберегающих технологий.

9. Способствует формированию у детей волевых качеств (настрой на победу и т. д.)

С учителем-логопедом(дефектологом)

1. Планирует совместно с другими специалистами и организует интеграцию детей с отклонениями в развитии в группе.

2. Оказывает помощь детям в овладении учебными навыками и умениями, в развитии их саморегуляции.

3. Участвует в обследовании детей с ОВЗ с целью выявления уровня их развития, состояния общей и мелкой моторики, а также особенностей познавательной деятельности, эмоциональной сферы.

4. Участвует в проведении совместной диагностики детей с отклонениями в развитии.

5. Подбирает материал для закрепления в разных видах детской деятельности полученных логопедических знаний.

6. Консультирует и направляет родителей к разным специалистам по совместному решению с логопедом.

7. Участвует в ППк ДОУ

Таким образом, созданная система психологического сопровождения помогает оказывать своевременную квалифицированную консультативно-методическую,

психодиагностическую, психокоррекционную помощь детям, родителям и педагогам по вопросам развития, обучения и воспитания.

Критерии эффективности реализации психолого-педагогического сопровождения образовательной программы дошкольного образования

- увеличение количества субъектов, участвующих в психолого-педагогическом сопровождении (педагоги, родители (законные представители), иные специалисты);
- положительная динамика и устойчивые результаты в освоении образовательной программы, в коррекционно-развивающей работе;
- вариативность мероприятий проводимых в рамках направлений психолого-педагогического сопровождения;
- повышение психолого-педагогической культуры педагогов, родителей (законных представителей);
- удовлетворенность услугами психолого-педагогическим сопровождением;
- наличие нормативно-правовой базы, регламентирующей психолого-педагогическое сопровождение;
- наличие предметно-пространственной среды для психолого-педагогического сопровождения.

Таким образом, представленная модель психолого-педагогического сопровождения образовательной программы дошкольного образования является не просто суммой разнообразных методов коррекционно-развивающей работы с детьми, но выступает как комплексная технология помощи и поддержки ребёнку в решении задач развития, воспитания, социализации.